

Arbetskraftsundersökningen i juli 2003

Labour Force Survey: July 2003

I korta drag

Arbetslösheten 5,0 procent

Antalet arbetslösa är enligt säsongrensade¹ data oförändrat mellan juni och juli 2003. Jämfört med juli 2002 har dock arbetslösheten ökat och uppgick i juli 2003 till 231 000 personer eller 5,0 procent av arbetskraften. Det är en ökning med 32 000 personer respektive 0,7 procentenheter. Antalet som är långtidsarbetslösa, dvs. personer som varit arbetslösa mer än sex månader, har ökat på ett års sikt.

Det är arbetslösheten för män som ökat, för kvinnor är förändringen inte statistiskt säkerställd. Antalet arbetslösa ungdomar 16-24 år uppgick till 64 000 ($\pm 8\ 000$) personer, vilket innebär en arbetslöshet på 10,2 ($\pm 1,3$) procent jämfört med 8,3 procent i juli förra året. En förklaring till ökningen av antalet arbetslösa kan vara att antalet deltagare i konjunkturberoende arbetsmarknadspolitiska program har minskat. Enligt statistik från AMS var antalet deltagare i dessa program 71 600 i slutet av juli, vilket är 24 400 färre än i juli 2002.

Antalet långtidsarbetslösa har ökat med 18 000 och uppgick i juli 2003 till 65 000 ($\pm 9\ 000$). Två tredjedelar av ökningen avser männen och en tredjedel kvinnorna. För åldersgruppen 16-24 år har antalet långtidsarbetslösa fördubblats jämfört med juli 2002, medan åldersgruppen 55-64 år knappast berörts.

Sysselsatta

Av säsongrensade¹ data framgår att antalet sysselsatta ligger på samma nivå i juli som i juni i år. Antalet sysselsatta var i juli 4 391 000 jämfört med 4 394 000 i juni 2002. Förändringen ligger inom den statistiska felmarginalen. Antalet sysselsatta inom industrin har minskat med 28 000 och uppgick i juli i år till 747 000 ($\pm 19\ 000$). Liksom i juni 2003 var även i juli 2003 färre ungdomar i åldern 16-24 år sysselsatta, jämfört med motsvarande period förra året.

Andelen sysselsatta bland unga män 16-24 år har sjunkit något, från 59,6 procent i juli förra året till 57,0 ($\pm 2,4$) procent i juli i år. För unga kvinnor 16-24 år är förändringen inte statistiskt säkerställd.



Statistiska centralbyrån
Statistics Sweden

Margareta Henkel, SCB, tfn 08-506 943 49, margareta.henkel@scb.se

Statistiken har producerats av SCB, som ansvarar för officiell statistik inom området.

ISSN 0082-0237 Serie AM – Arbetsmarknad 10 SM 0308. Utkom den 27 augusti 2003.
Tidigare publicering: Se avsnittet Fakta om statistiken.
Utgivare av Statistiska meddelanden är Svante Öberg, SCB.

Arbetade timmar

Det genomsnittliga antalet utförda arbetstimmar per vecka på hela arbetsmarknaden uppgick i juli i år till 79,8 ($\pm 1,7$) miljoner, varav anställda svarade för 67,8 ($\pm 1,5$) miljoner timmar. Om hänsyn tas till olikheter i semesteruttag så innebär det en minskning, jämfört med juli 2002, av antalet utförda arbetstimmar för anställda med ca 2,7 procent.

Latent arbetssökande och undersysselsatta

Antalet personer som velat och kunnat arbeta men inte sökt arbete inklusive heltidsstuderande som sökt arbete (latent arbetssökande) uppgick i juli 2003 till 106 000 ($\pm 12 000$). Det är ingen förändring jämfört med juli förra året. Av de latent arbetssökande var 25 000 heltidsstuderande som sökt arbete. De förs i internationell statistik till gruppen arbetslösa.

Antalet personer som av arbetsmarknadsskäl arbetar mindre än de skulle vilja (undersysselsatta) uppgick i juli i år till 225 000 ($\pm 17 000$) personer. Det är ingen statistiskt säkerställd förändring jämfört med juli förra året, utom för kvinnor 16-24 år, där undersysselsättningen ökat och i juli 2003 uppgick till 41 000 jämfört med 29 000 i juli förra året.

Juli 2003 jämfört med juli 2002

1000-tal	Juli 2002		Juli 2003	
	Antal	%	Antal	%
Arbetskraften	4 593 ± 29	81,0	4 622 ± 30	81,1
Sysselsatta	4 394 ± 30	77,5	4 391 ± 30	77,0
Personer i arbete	2 167 ± 41		2 186 ± 41	
Arbetslösa	200 ± 14	4,3	231 ± 14	5,0
Ej i arbetskraften	1 074 ± 29		1 080 ± 30	
Befolkningen	5 667		5 703	

Arbetskraften och sysselsatta i procent av befolkningen

Arbetslösa i procent av arbetskraften

Skattningarna redovisas med osäkerhetstal

Se närmare avsnittet Statistikens tillförlitlighet

Arbetsförmedlingarnas verksamhetsstatistik

I nedanstående tabell redovisas antalet personer i arbetsmarknadspolitiska program administrerade av AMS (vid månads slut) och antalet personer berörda av varsel om driftsinskränkningar (totalt under månaden). Tabellen visar även antalet lediga platser, dels nyanmälda under månaden, dels kvarstående vid månads slut. Uppgifterna kommer från Arbetsmarknadsstyrelsen (AMS).

	Juli 2002	Juli 2003
Personer i utbildning och särskilda arbeten m.m.¹⁾		
Arbetsmarknadsutbildning inkl förberedande utb.	17 500	13 100
Start av näringsverksamhet	7 500	5 000
Datortek	3 300	1 500
Kommunalt program, ungdomar under 20 år	1 300	700
Ungdomsgaranti ungdomar 20-24 år	3 400	1 700
Arbetslivsinriktad rehabilitering	5 500	3 500
Allmänt anställningsstöd	2 900	3 400
Förstärkt anställningsstöd, 2-4 årsinskrivna.	11 800	10 800
Särskilt anställningsstöd personer över 57 år	1 800	1 200
Aktiviteter inom vägledning och platsförmedling	24 100	23 000
Projekt med arbetsmarknadspolitisk inriktning ²	1 900	900
Arbetspraktik	15 200	6 700
Övriga program (bl.a. program som upphört) ¹	0	-
Samhall ³	25 000	23 800
Anställning med lönebidrag	54 900	56 900
Offentligt skyddat arbete	6 100	6 000
Personer berörda av varsel om driftsinskränkningar		
Uppsägningar	2 500	4 000
Permitteringar	100	0
Förkortad arbetsvecka	0	0
Antal lediga platser		
Nyanmälda under månaden med mer än 10 dagars varaktighet	23 300	18 800
-därav i tillverkningsarbete	2 100	1 300
Kvarstående vid månads slut med mer än 10 dagars varaktighet	21 700	16 600

1) Se närmare AMS pressmeddelande 2003-08-07

2) Nytt program januari 2001. Fr.o.m 2002 ingår friårslediga.

3) Uppgifterna avser juni då uppgift för juli saknas vid pressläggningstidpunkten.

Innehåll

Tabeller	5
Tabellförteckning.....	5
Teckenförklaring.....	5
Diagram.....	6
1. Sysselsatta (1000-tal) 1990-2003, månadsvis.....	6
2. Sysselsatta (1000-tal) månadsvis, juli 2001 – juli 2003	6
3. Arbetslösa (1000-tal) 1990-2003, månadsvis	7
4. Arbetslösa (1000-tal) månadsvis, juli 2001 – juli 2003.....	7
5. Andel sysselsatta, arbetslösa resp. ej i arbetskraften inom olika åldersgrupper, juli 2003	8
6. Personer ej i arbetskraften fördelade efter huvudsaklig verksamhet, juli 2003	8
7. Antal sysselsatta inom olika näringsgrenar, juli 2003	9
8. Antal anställda efter sektor samt företagare och medhjälpande familjemedlemmar efter kön, juli 2003	10
9. Antal fast respektive tidsbegränsat anställda efter kön, juli 2003.....	10
Fakta om statistiken	11
Detta omfattar statistiken	11
Definitioner och förklaringar	12
Så görs statistiken	14
Statistikens tillförlitlighet.....	14
Bra att veta	15
Annan statistik	15
In English.....	16
Summary	16
List of terms.....	16

Tabeller

Tabellförteckning

Tabell 1

Befolkningen i åldern 16-64 år efter arbetskraftstillhörighet, kön, ålder och barninnehav samt relativa arbetslöshets- och arbetskraftstal för samma kategorier.

Tabell 2

Sysselsatta fördelade efter anknytningsgrad till arbetsmarknaden och vanligen arbetad tid samt efter kön och ålder.

Tabell 3

Totalt antal arbetstimmar per vecka för personer i arbete fördelade efter kön, sektortillhörighet för anställda samt efter näringsgren.

Tabell 4

Anställda som arbetat mer än vanligt under referensveckan i huvudsysslan p.g.a. övertid/mertid fördelade efter vanligen arbetad tid och kön.

Tabell 5

Antal personer (1000-tal) efter arbetskraftstillhörighet jämfört med föregående månad och på ett års sikt. Osäkerhetstal för nivå- och förändringsskattningar.

Tabell 6

Relativa arbetskrafts-, frånvaro- och arbetslöshetstal för olika kategorier jämfört med föregående månad och på ett års sikt. Osäkerhetstal för nivå- och förändringsskattningar.

Tabell 7

Medelarbetstid och totalt antal arbetstimmar per vecka för olika kategorier jämfört med föregående månad och på ett års sikt.

Teckenförklaring

Explanation of symbols

–	Intet finns att redovisa	Magnitude nil
0	Mindre än 0,5 av enheten	Magnitude less than half of unit
..	Uppgift inte tillgänglig eller alltför osäker för att anges	Data not available or too uncertain to be published
.	Uppgift kan inte förekomma	Category not applicable

AKU Juli 2003

Tabell 1 Befolkningen i åldern 16-64 år efter arbetskraftstillhörighet, kön och ålder samt relativa arbetslöshets- och arbetskraftstal för samma kategorier

Uppgifterna redovisas med osäkerhetstal

Kön	I arbetskraften (1000-tal)				Ej i arbets- kraften (1000-tal)	Relativt arbets- löshets- tal (%)	Relativt arbets- krafts- tal (%)
	Ålder	Syssel- satta	Därav frånva- rande ¹	Arbets- lösa			
Båda könen							
16-19 år	189 ± 12	28 ± 6	26 ± 6	215 ± 12	212 ± 12	11.9 ± 2.6	50.4 ± 2.8
20-24 år	369 ± 12	101 ± 10	38 ± 6	407 ± 12	112 ± 11	9.3 ± 1.6	78.4 ± 2.2
25-34 år	967 ± 14	475 ± 19	57 ± 7	1024 ± 14	145 ± 14	5.6 ± 0.6	87.6 ± 1.2
35-44 år	1066 ± 13	592 ± 19	49 ± 7	1115 ± 12	144 ± 12	4.4 ± 0.6	88.6 ± 1.0
45-54 år	1011 ± 11	569 ± 18	29 ± 6	1040 ± 10	146 ± 10	2.8 ± 0.6	87.7 ± 0.9
55-59 år	507 ± 9	283 ± 13	17 ± 4	524 ± 9	122 ± 8	3.2 ± 0.8	81.2 ± 1.3
60-64 år	281 ± 9	158 ± 10	16 ± 4	297 ± 9	200 ± 9	5.4 ± 1.4	59.7 ± 1.8
Samtliga	4391 ± 30	2205 ± 38	231 ± 14	4622 ± 30	1080 ± 30	5.0 ± 0.3	81.1 ± 0.5
Män							
16-19 år	90 ± 8	13 ± 4	12 ± 4	102 ± 9	119 ± 8	11.7 ± 3.6	46.2 ± 3.8
20-24 år	186 ± 9	53 ± 7	23 ± 5	209 ± 9	55 ± 8	10.9 ± 2.4	79.1 ± 3.0
25-34 år	508 ± 10	224 ± 13	27 ± 4	535 ± 10	60 ± 10	5.0 ± 0.8	90.0 ± 1.7
35-44 år	562 ± 9	292 ± 14	23 ± 5	586 ± 8	58 ± 8	4.0 ± 0.8	91.1 ± 1.3
45-54 år	519 ± 8	273 ± 14	17 ± 5	536 ± 7	63 ± 7	3.3 ± 0.9	89.5 ± 1.2
55-59 år	262 ± 7	143 ± 10	10 ± 3	271 ± 7	52 ± 6	3.5 ± 1.2	83.9 ± 1.9
60-64 år	148 ± 7	72 ± 7	9 ± 3	157 ± 7	94 ± 6	6.0 ± 2.0	62.6 ± 2.6
Samtliga	2275 ± 21	1070 ± 28	121 ± 10	2397 ± 21	500 ± 21	5.1 ± 0.4	82.7 ± 0.7
Män med barn under 7 år							
	392	212	13	405	35	3.2	92.1
Kvinnor							
16-19 år	100 ± 9	15 ± 4	14 ± 4	113 ± 9	93 ± 8	12.2 ± 3.6	54.9 ± 4.0
20-24 år	183 ± 9	48 ± 7	15 ± 4	198 ± 9	57 ± 8	7.7 ± 2.0	77.6 ± 3.2
25-34 år	459 ± 10	251 ± 13	30 ± 5	489 ± 10	85 ± 10	6.2 ± 1.0	85.1 ± 1.8
35-44 år	503 ± 9	300 ± 13	26 ± 5	529 ± 9	86 ± 9	4.9 ± 0.9	86.0 ± 1.4
45-54 år	492 ± 8	296 ± 12	11 ± 3	503 ± 7	82 ± 7	2.2 ± 0.7	85.9 ± 1.3
55-59 år	245 ± 6	140 ± 9	7 ± 3	253 ± 6	70 ± 5	2.8 ± 1.0	78.4 ± 1.7
60-64 år	133 ± 6	85 ± 7	7 ± 3	140 ± 7	106 ± 6	4.7 ± 1.9	56.8 ± 2.6
Samtliga	2116 ± 21	1135 ± 26	110 ± 10	2226 ± 21	580 ± 21	4.9 ± 0.4	79.3 ± 0.8
Kvinnor med barn under 7 år							
	373	251	27	400	94	6.6	80.9

1) Frånvarande hela referensveckan.

AKU Juli 2003

Tabell 2 Sysselsatta fördelade efter anknytningsgrad till arbetsmarknaden och vanligen arbetad tid samt efter kön och ålder

Kön	Sysselsatta (1000-tal)									
	Ålder	Fast anställda	Tidsbe-gränsat anställda	Summa anställda	Företagare samt med-hjälpande fam medl	Summa sysselsatta	Därav			
							1-19 tim	20-34 tim	1-34 tim	35-tim
Båda könen										
	16-19 år	31	155	185	4	189	35	57	93	94
	20-24 år	170	190	360	9	369	19	68	88	281
	25-34 år	735	173	909	59	967	21	129	150	815
	35-44 år	858	97	956	110	1066	16	180	196	866
	45-54 år	836	66	902	109	1011	18	154	171	837
	55-59 år	420	22	442	65	507	10	81	91	415
	60-64 år	221	17	238	43	281	16	78	94	186
	Samtliga	3271	720	3991	400	4391	135	748	884	3495
Män										
	16-19 år	11	75	87	3	90	13	23	36	54
	20-24 år	102	78	180	6	186	8	19	27	159
	25-34 år	392	70	462	46	508	6	25	31	476
	35-44 år	438	41	479	83	562	5	25	29	532
	45-54 år	409	27	437	82	519	7	24	31	486
	55-59 år	199	12	211	50	262	2	22	24	238
	60-64 år	107	9	117	31	148	6	26	32	115
	Samtliga	1660	313	1973	303	2275	48	162	210	2060
Kvinnor										
	16-19 år	19	80	99	1	100	22	35	57	40
	20-24 år	68	113	180	3	183	11	50	61	122
	25-34 år	343	103	446	13	459	14	105	119	339
	35-44 år	420	56	476	27	503	11	156	167	334
	45-54 år	427	39	465	27	492	10	130	141	351
	55-59 år	221	10	230	15	245	8	60	67	178
	60-64 år	114	7	121	12	133	10	52	62	71
	Samtliga	1611	407	2019	97	2116	87	586	673	1435

AKU Juli 2003

Tabell 3 Totalt antal arbetstimmar per vecka för personer i arbete fördelade efter kön, sektortillhörighet för anställda samt efter näringsgren. Miljoner timmar.

Näringsgren Kod enligt SNI2002 ¹		Samtliga personer i arbete			Därav anställda		
		Båda könen	Män	Kvinnor	Samtliga	Offentlig sektor	Privat sektor
01,02,05	Jordbr,skogsbr o fiske	3.8	3.1	0.7	0.8	0.1	0.7
10-37, 40-41 därav	Tillv, utv av mineral o energiprod	12.3	9.4	2.8	11.4	0.0	11.4
28-35	Verkstadsindustri	5.3	4.2	1.1	5.0	0.0	5.0
45	Byggverksamhet	5.5	5.2	0.4	4.3	0.4	3.8
50-52, 60-64	Handel o kommunikationer	18.6	12.3	6.2	15.4	0.1	15.3
65-67, 70-72,74	Finansiell verksamhet, företagstjänster	10.5	6.4	4.1	8.9	0.3	8.6
73-80 ¹	Utbildning, forskning	3.2	1.2	2.0	3.1	2.5	0.7
85 ¹	Vård och omsorg	14.0	2.7	11.3	13.7	11.8	2.0
55, 90-93,95	Personl och kulturella tjänster, renhållning	8.1	4.5	3.6	6.2	0.6	5.6
75,99	Off förvaltning, mm	3.8	2.0	1.8	3.8	3.8	0.0
	Summa	79.8	46.8	33.0	67.8	19.6	48.1

1)From. april 2003 används den reviderade standarden SNI 2002, vilket medför bristande jämförbarhet med tidigare publicerade uppgifter för kod 80 (utbildningsväsendet) och kod 85.

Tabell 4 Anställda som arbetat mer än vanligt under referensveckan i huvudsysslan p g a övertid/mertid fördelade efter vanligen arbetad tid och kön

Vanligen arbetad tid (huvudsyssla + ev bisyssla)	Samtliga anställda (1000-tal)	Därav med övertid/ mertid (1000-tal)	Relativt övertids-/ mertidstal (2) i procent av (1)	Övertid/ mertid 1000-tal timmar
Kön	(1)	(2)		
1 timme -				
Båda könen	3980	157	3.9	1612
Män	1968	96	4.9	1022
Kvinnor	2012	60	3.0	590
1-34 timmar				
Båda könen	812	33	4.0	428
Män	175	7	3.8	135
Kvinnor	637	26	4.1	294
35 timmar -				
Båda könen	3168	124	3.9	1184
Män	1793	90	5.0	887
Kvinnor	1375	35	2.5	297

AKU Juli 2003

Tabell 5 Antal personer efter arbetskraftstillhörighet jämfört med föregående månad och på ett års sikt. Osäkerhetstal för nivå- och förändringsskattningar

Kategori	Antal personer (1000-tal)			Osäkerhetstal (1000-tal) för			
	Jul 02	Jun 03	Jul 03	Förändringen		Nivån	
				Jul 02- Jul 03	Jun 03- Jul 03	Jul 03	
I arbetskraften	4593	4579	4622	35	42	30	
Män	2381	2378	2397	25	30	21	
Kvinnor	2212	2201	2226	25	30	21	
Sysselsatta	4394	4357	4391	36	42	30	
Män	2280	2250	2275	25	30	21	
Kvinnor	2114	2107	2116	25	30	21	
Män med barn under 7 år	406	430	392	
Kvinnor med barn under 7 år	385	386	373	
Ålder							
16-24 år	567	508	558	20	23	16	
25-54 år	3072	3056	3044	26	31	22	
55-64 år	754	792	788	15	17	12	
Vanligen arbetad tid							
1-19 timmar	127	190	135	16	19	13	
20-34 timmar	747	735	748	33	39	28	
35- timmar	3504	3420	3495	42	50	36	
Näringsgren (enl SNI2002¹)							
Sysselsatta inom:							
01,02,05	Jordbr, skogsbr o fiske	90	94	91	12	14	10
10-37, 40-41 därav	Tillv, utv av mineral o engeriproduct	775	754	747	22	27	19
28-35	Verkstadsindustri	372	355	353	15	18	13
45	Byggverksamhet	257	250	261	16	19	13
50-52, 60-64	Handel o kommunikationer	840	807	851	27	33	23
65-67, 70-72,74	Finansiell verksamhet, företagstjänster	614	604	601	24	29	20
73,80 ¹	Utbildning, forskning	371	522	478	26	30	21
85 ¹	Vård och omsorg	846	710	758	29	35	24
55, 90-93,95	Personl o kulturella tjänster, renhållning	349	358	364	23	27	19
75.99	Off förvaltning, mm	244	253	236	19	23	16

1) From april 2003 används den reviderade standarden SNI 2002, vilket medför bristande jämförbarhet med tidigare publicerade uppgifter för kod 80 (utbildningsväsendet) och kod 85.

AKU Juli 2003

Tabell 5 forts

Kategori	Antal personer (1000-tal)			Osäkerhetstal (1000-tal) för		
	Jul 02	Jun 03	Jul 03	Förändringen Jul 02- Jul 03	Jun 03- Jul 03	Nivån Jul 03
Anknytningsgrad till arbetsmarknaden						
Anställda	4000	3938	3991	39	48	34
Fast	3254	3264	3271	38	47	33
Tidsbegränsat	746	674	720	33	38	27
Företagare	380	406	389	23	30	21
Medhjälpande familje- medlemmar	13	13	11	4	5	4
Sektor (anställda)						
Offentlig sektor	1356	1372	1354
Privat sektor	2639	2562	2635	41	50	35
Undersysselsatta						
Personer som arbetar mindre än de skulle vilja göra p g a arbetsmarknadsskäl	213	234	225	20	24	17
Frånvarande från arbetet						
Hela veckan	2226	667	2205	49	54	38
därav p g a arbets- tidens förläggning eller helg	22	35	20
Del av veckan	540	1899	552
därav p g a arbets- tidens förläggning eller helg	164	1490	187
I arbete						
Män	1184	2001	1205	39	42	30
Kvinnor	984	1689	981	36	39	28
Arbetslösa						
Män	102	128	121	14	15	10
Kvinnor	98	94	110	14	14	10
Ålder						
16-24 år	52	62	64	11	12	8
25-54 år	118	125	135	15	16	11
55-64 år	30	34	33	8	8	6

AKU Juli 2003

Tabell 5 forts

Kategori	Antal personer (1000-tal)			Osäkerhetstal (1000-tal) för		
	Jul 02	Jun 03	Jul 03	Förändringen		Nivån
				Jul 02- Jul 03	Jun 03- Jul 03	Jul 03
Arbetslösas tidigare arbetskraftstillhörighet						
Nyinträdande	20	22	23
Återinträdande	50	53	54
Började söka arbete omedelbart efter föregående arbetes slut	128	146	153
därav slutade p g a drifts- och personalinskränkning	39	56	52
Arbetslöshetstidens längd						
Sökt arbete						
mindre än 14 veckor	122	119	128
14-26 veckor	27	43	33
27- veckor	47	55	65
Uppgift saknas	4	5	5
Latent arbetssökande¹	108	104	106	14	17	12
därav heltidsstuderande som sökt arbete	31	43	25
Ej i arbetskraften	1074	1121	1080	35	42	30
Män	498	517	500	25	30	21
Kvinnor	576	604	580	25	30	21
Studerande heltid	142	326	145
Hemarbetande	64	51	53
Ålders-, tjänste- och förtidspensionärer ²	86	74	73
Sjuka ²	388	394	412
Arbete utomlands	27	26	27
Vistelse utomlands	17	14	12
Övriga	349	233	356

1) Personer ej i arbetskraften som velat och kunnat ta arbete referensveckan.

2) Förtidspension av hälsoskäl ingår i gruppen sjuka.

AKU Juli 2003

Tabell 6 Relativa arbetskrafts-, frånvaro- och arbetslöshetstal för olika kategorier jämfört med föregående månad och på ett års sikt. Osäkerhetstal för nivå- och förändringsskattningar

Kategori	År, månad			Osäkerhetstal		
	Jul 02	Jun 03	Jul 03	Förändringen		Nivån
				Jul 02- Jul 03	Jun 03- Jul 03	Jul 03
Relativa arbetskraftstal	81.0	80.3	81.1	0.6	0.7	0.5
Män	82.7	82.1	82.7	0.8	1.0	0.7
Kvinnor	79.3	78.5	79.3	0.9	1.1	0.8
Män med barn under 7 år	93.5	93.5	92.1
Kvinnor med barn under 7 år	79.8	82.6	80.9
Ålder						
16-24 år	66.5	60.5	65.8	2.0	2.4	1.7
25-54 år	87.9	88.0	88.0	0.7	0.8	0.6
55-64 år	70.8	72.5	71.8	1.3	1.5	1.1
Relativa frånvarotal	50.7	15.3	50.2	1.1	1.2	0.8
Män	48.1	11.1	47.0	1.5	1.7	1.2
Kvinnor	53.5	19.9	53.6	1.5	1.7	1.2
Relativa arbetslöshetstal	4.3	4.8	5.0	0.4	0.4	0.3
Män	4.3	5.4	5.1	0.6	0.6	0.4
Kvinnor	4.4	4.3	4.9	0.6	0.6	0.4
Ålder						
16-24 år	8.3	10.9	10.2	1.8	1.8	1.3
25-54 år	3.7	3.9	4.2	0.5	0.5	0.3
55-64 år	3.8	4.1	4.0	0.9	0.9	0.7
Sysselsättningsintensitet¹	77.5	76.4	77.0	0.6	0.7	0.5
Män	79.2	77.7	78.5	0.9	1.0	0.7
Kvinnor	75.8	75.1	75.4	0.9	1.1	0.7
Män med barn under 7 år	90.6	89.8	89.1
Kvinnor med barn under 7 år	76.2	78.7	75.6
Ålder						
16-24 år	60.9	53.9	59.0	2.1	2.5	1.7
25-54 år	84.6	84.5	84.2	0.7	0.9	0.6
55-64 år	68.1	69.5	69.0	1.3	1.5	1.1

1) Andelen sysselsatta i procent av befolkningen.

AKU Juli 2003

Tabell 7 Medelarbetstid och totalt antal arbetstimmar per vecka för olika kategorier jämfört med föregående månad och på ett års sikt

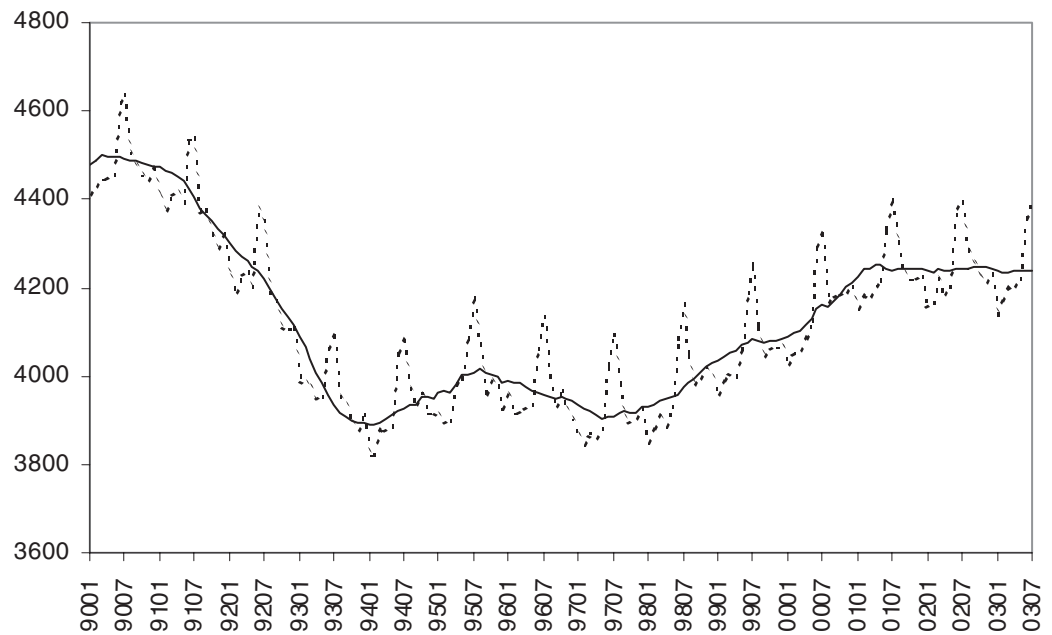
Kategori	Jul 02	Jun 03	Jul 03
Medelarbetstid för personer i arbete (timmar)	37.3	33.8	36.5
Män	39.7	36.4	38.8
Kvinnor	34.4	30.8	33.6
Män med barn under 7 år	39.5	36.9	39.4
Kvinnor med barn under 7 år	32.4	29.0	30.1
Båda könen			
Anställda inom jordbruk	41.9	36.8	36.9
inom övriga	36.3	32.9	35.6
Företagare inom jordbruk	52.9	51.7	55.3
inom övriga	43.6	40.8	41.0
Totalt antal arbetstimmar (miljoner timmar)	80.8	124.9	79.8
Män	46.9	72.9	46.8
Kvinnor	33.9	52.0	33.0
Inom näringsgren (enl SNI2002 ¹)			
01,02,05 Jordbr, skogsbr o fiske	3.9	4.3	3.8
10-37, 40-41 därefter Tillv, utv av mineral o energiprod	12.6	23.1	12.3
28-35 Verkstadsindustri	5.5	11.0	5.3
45 Byggverksamhet	5.2	8.4	5.5
50-52, 60-64 Handel o kommunikationer	18.8	24.8	18.6
65-67, 70-72,74 Finansiell verksamhet, företagstjänster	11.1	17.7	10.5
73,80 ¹ Utbildning, forskning	2.2	12.2	3.2
85 ¹ Vård och omsorg	14.5	17.2	14.0
55, 90-93,95 Personl o kulturella tjänster, renhållning	8.0	10.0	8.1
75,99 Off förvaltning, mm	4.3	7.1	3.8
Anställda	69.1	108.2	67.8
Offentlig sektor	19.7	33.8	19.6
Privat sektor	49.3	74.3	48.1
Företagare och medhjälpande familjemedlemmar	11.8	16.7	12.1

1) From. april 2003 används den reviderade standarden SNI 2002, vilket medför bristande jämförbarhet med tidigare publicerade uppgifter för kod 80 (utbildningsväsendet) och kod 85.

Diagram

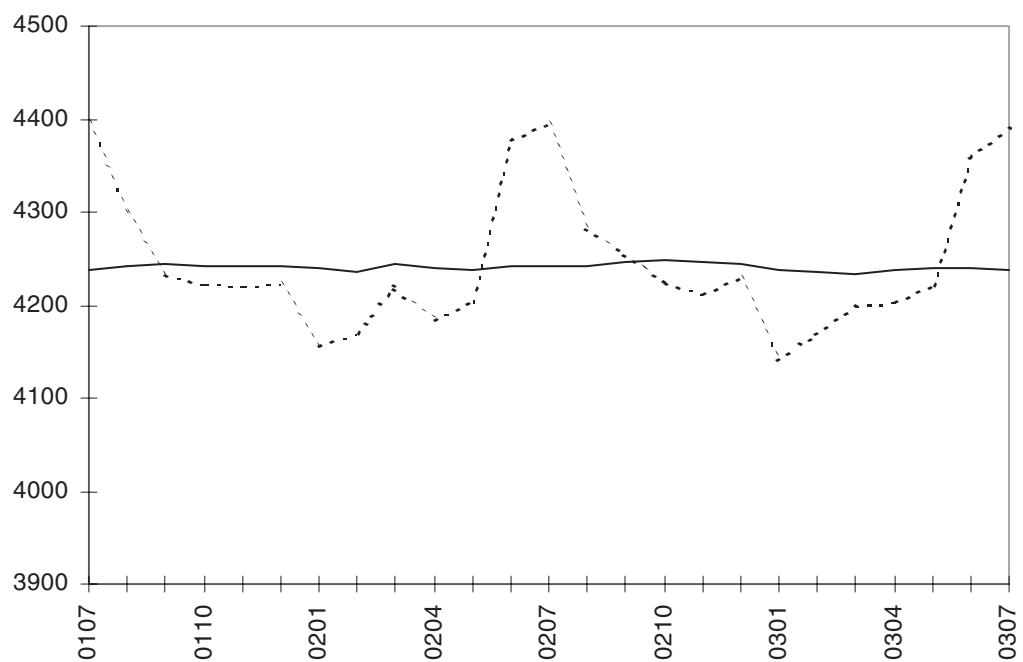
1. Sysselsatta (1000-tal) 1990-2003, månadsvis

1. Employed (thousands) 1990-2003, monthly



2. Sysselsatta (1000-tal) månadsvis, juli 2001 – juli 2003

2. Employed (thousands) monthly, July 2001 – July 2003

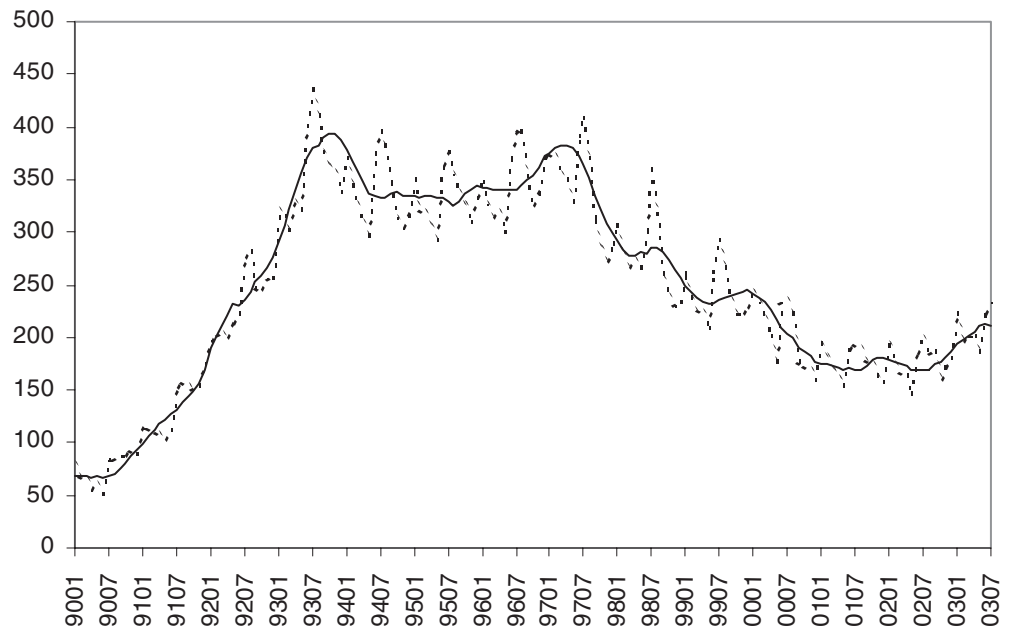


..... Ursprungliga värden

———— Säsongrensade värden

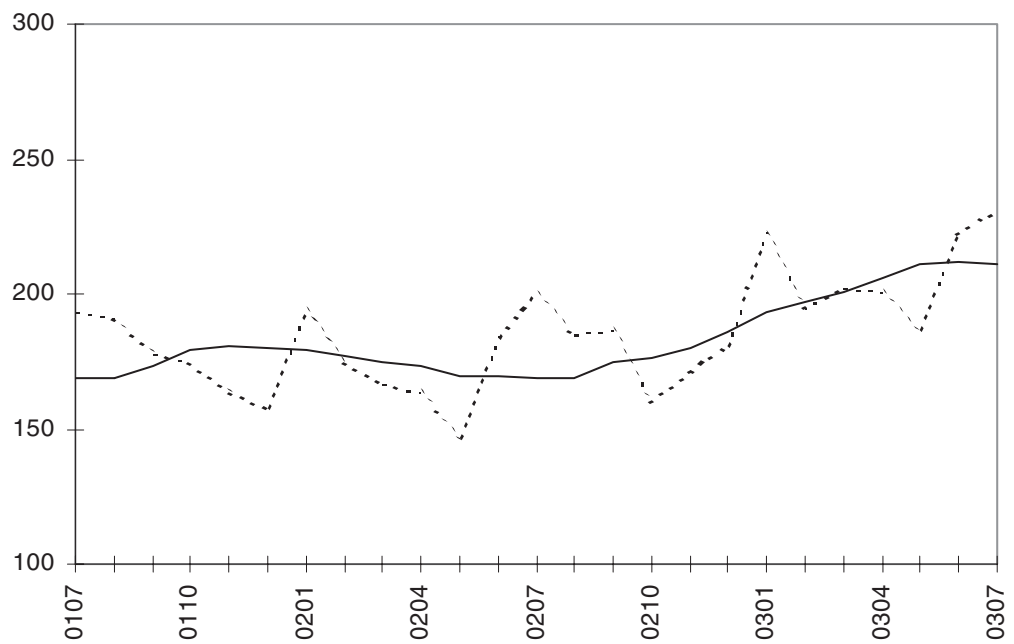
3. Arbetslösa (1000-tal) 1990-2003, månadsvis

3. Unemployed (thousands) 1990-2003, monthly



4. Arbetslösa (1000-tal) månadsvis, juli 2001 – juli 2003

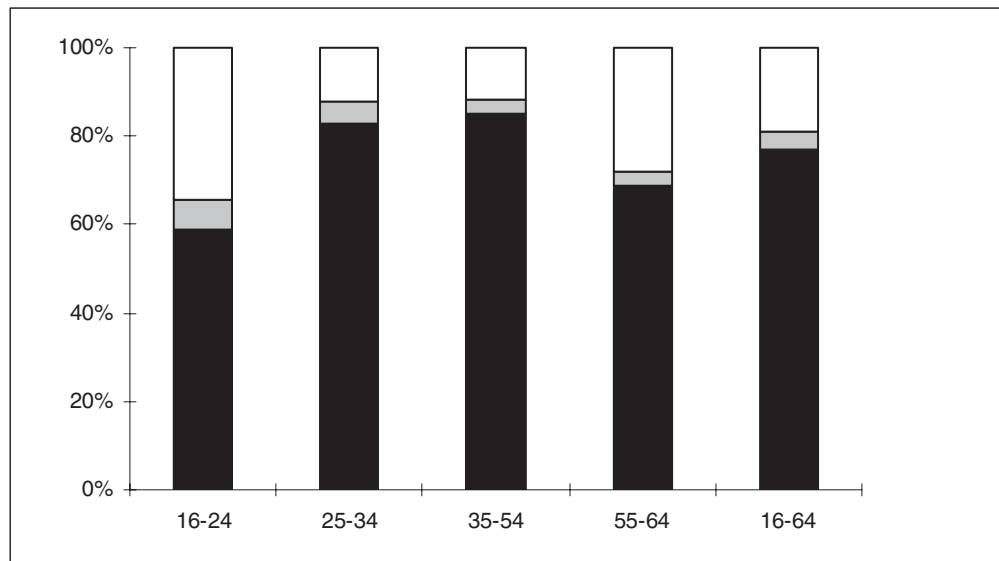
4. Unemployed (thousands) monthly, July 2001 – July 2003



..... Ursprungliga värden
 — Säsongsrensade värden

5. Andel sysselsatta, arbetslösa resp. ej i arbetskraften inom olika åldersgrupper, juli 2003

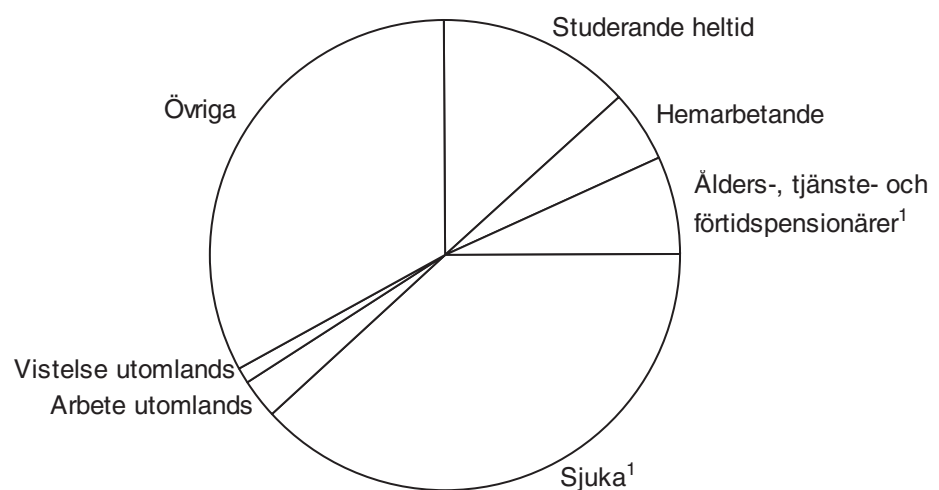
5. Per cent employed, unemployed and not in the labour force within different age groups, July 2003



■ Sysselsatta ■ Arbetslösa □ Ej i arbetskraften

6. Personer ej i arbetskraften fördelade efter huvudsaklig verksamhet, juli 2003

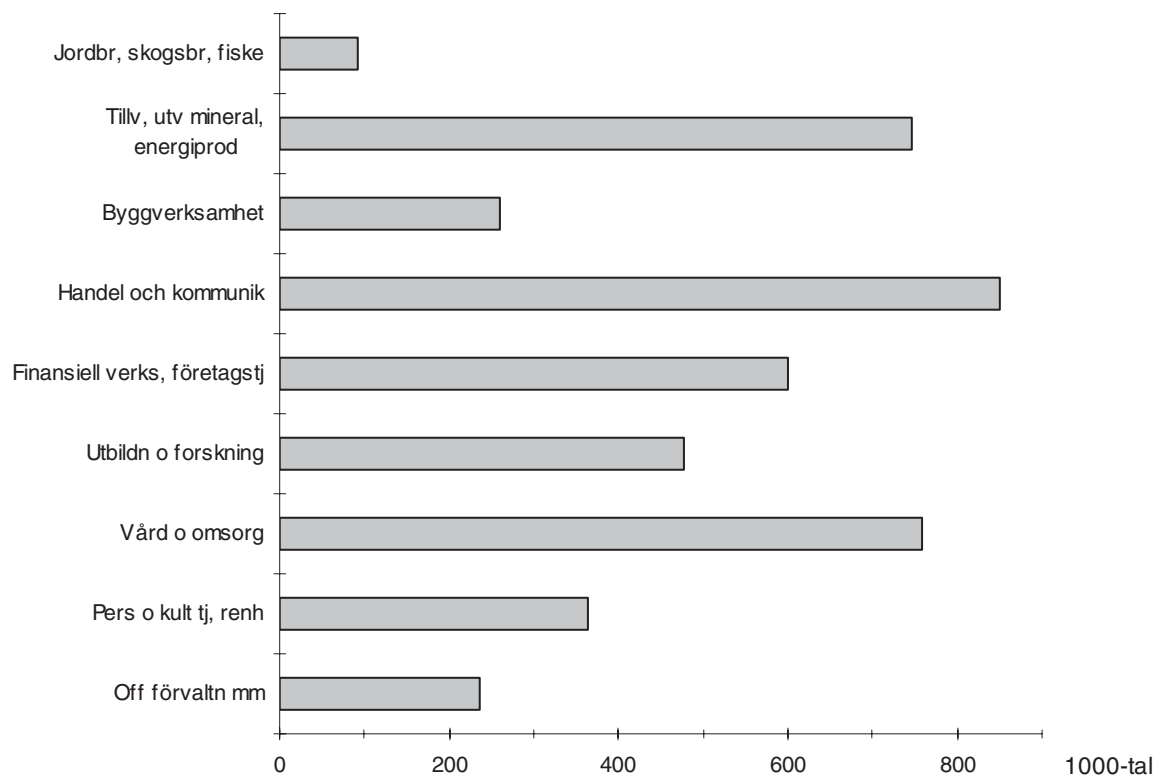
6. Persons not in the labour force by main activity, July 2003



¹Förtidspension av hälsoskäl ingår i gruppen sjuka

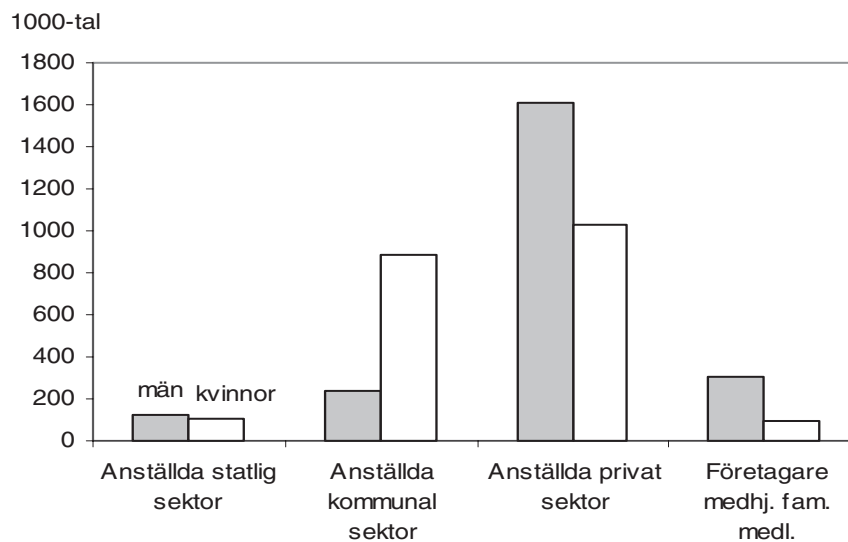
7. Antal sysselsatta inom olika näringsgrenar, juli 2003

7. Number of employed by industry, July 2003



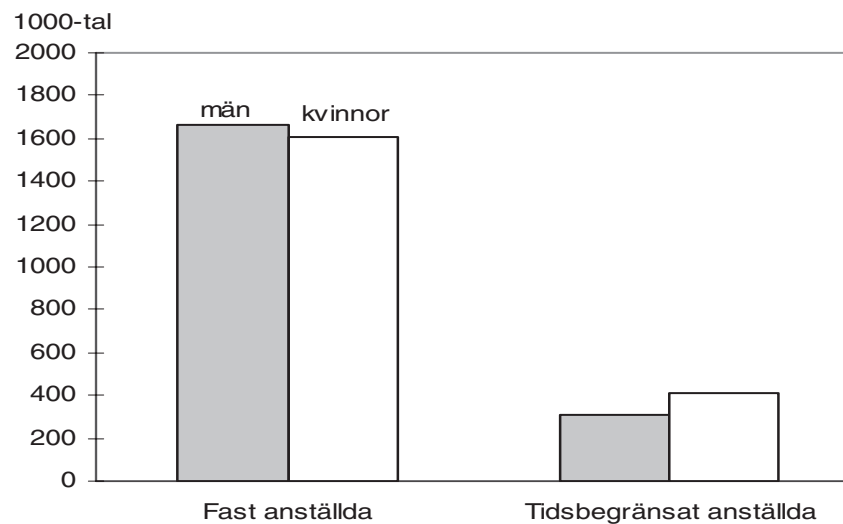
8. Antal anställda efter sektor samt företagare och medhjälpande familjemedlemmar efter kön, juli 2003

8. Number of employees by sector of employment and self-employed and unpaid family workers by sex, July 2003



9. Antal fast respektive tidsbegränsat anställda efter kön, juli 2003

9. Number of permanent and temporary employees by sex, July 2003



Fakta om statistiken

Arbetskraftsundersökningarna (AKU) utförs varje månad. Syftet med undersökningarna är att beskriva aktuella sysselsättningsförhållanden och att ge information om utvecklingen på arbetsmarknaden. AKU:s uppgift om arbetslösa är det officiella arbetslöshetsstalet.

Undersökningarna baseras fr.o.m. juli 2001 på ett representativt urval av 21 000 personer per månad (tidigare var urvalsstorleken 17 000). Datainsamlingen sker i första hand genom telefonintervjuer av SCB:s intervjuare. Utifrån de månadsvisa uppgifterna beräknas också skattningar för kvartals- och årsgenomsnitt.

Från år 2001 är AKU EU-anpassad i enlighet med EU-reglering No 577/98.

Detta omfattar statistiken

Målpopulationen i AKU består fr.o.m. år 2001 av alla i Sverige genom folkbokföringen registrerade personer som fyllt 15 men ej 75 år. Den löpande redovisningen i ordinarie AKU avser dock gruppen 16-64 år på samma sätt som gjorts sedan 1986.

I AKU redovisas skattningar av *totaler* t.ex. antal sysselsatta personer, antal faktiskt arbetade timmar och vissa kvoter t.ex. sysselsättningsintensitet, vanligen arbetade timmar i genomsnitt m.m. Dessutom redovisas även *osäkerhetsmått* för vissa skattningar.

Resultaten publiceras i form av pressmeddelanden, Statistiska meddelanden (SM) m.m. De mest detaljerade redovisningarna publiceras i månads-, kvartals- och årsvisa grundtabeller. Delar av statistiken är tillgänglig avgiftsfritt på Internet i Sveriges statistiska databaser som är åtkomlig via SCB:s hemsida. Regionala data presenteras kvartals- och årsvis och statistik över utländska medborgare samt utbildningsdata publiceras årsvis.

I AKU undersöks samtliga veckor under året. Varje undersökningsmånad innehåller således 4 eller 5 referensveckor och varje kvartal 13 referensveckor. Årsgenomsnittet baseras på alla veckor under året.

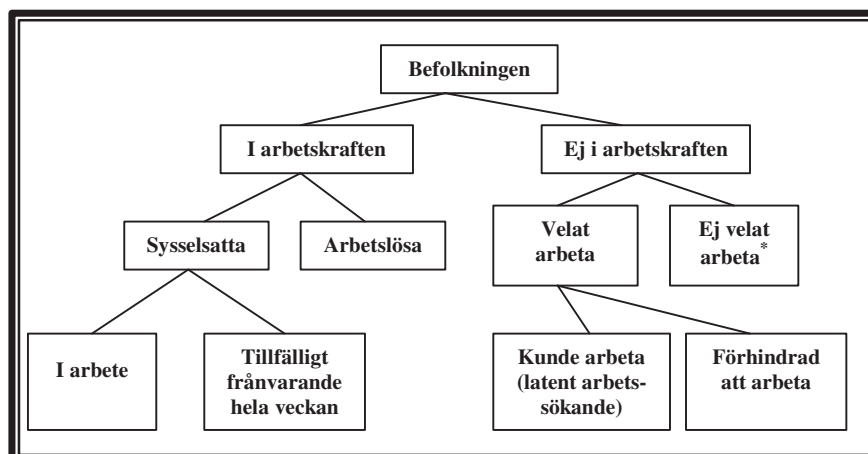
Vissa tekniska data om AKU juli 2003:

Referensperioden för juli 2003 omfattade veckorna 30 juni - 6 juli, 7 - 13, 14 - 20, 21 - 27 juli.

Urvalspersonen själv var uppgiftslämnare i 97,0 procent av intervjuerna, medan resterande 3,0 procent lämnades av annan person än urvalspersonen (indirekta intervjuer). Bortfallet vid fältarbetet (dvs. den andel av nettourvalet för vilken intervjuuppgifter ej kunnat erhållas) var totalt 16,7 procent. Andelen vägrare var 6,8 procent och 9,6 procent av urvalspersonerna var oanträffbara.

Definitioner och förklaringar

Nedanstående figur visar sambandet mellan några centrala begrepp i AKU.



*) Inklusive långvarigt sjuka, personer utomlands m.fl.

Sysselsatta

I gruppen *sysselsatta* ingår:

- 1) personer som under referensveckan utförde något arbete (minst 1 timme) antingen som avlönade arbetstagare eller egna företagare (inklusive fria yrkesutövare) samt oavlönade medhjälpare i företag tillhörande make/maka eller annan familjemedlem som han/hon bor tillsammans med (= sysselsatta, i arbete).
- 2) personer som inte utförde något arbete enligt ovan, men som hade anställning eller arbete som medhjälpare eller egen företagare (inklusive fria yrkesutövare) och var tillfälligt frånvarande (hela referensveckan). Orsak till frånvaron kan vara sjukdom, semester, tjänstledighet (t ex för vård av barn eller för studier), värnpliktstjänstgöring, arbetskonflikt eller ledighet av annan anledning, oavsett om frånvaron varit betald eller inte (= sysselsatta, frånvarande från arbetet).

Personer som deltar i vissa arbetsmarknadspolitiska program räknas som sysselsatta, t.ex. offentligt skyddat arbete, Samhall, start av näringsverksamhet eller anställning med lönebidrag eller anställningsstöd.

Anställda består av fast anställda och tidsbegränsat anställda. Med *fast anställda* menas tillsvidareanställda personer. *Tidsbegränsat anställda* omfattar personer med anställningsstöd eller säsongarbete, provanställning, objekts-/projektsanställning samt övriga former av tillfälliga arbeten.

Undersysselsatta omfattar personer som av arbetsmarknadsskäl arbetar mindre än de skulle vilja göra.

Sysselsättningsintensitet anger andelen (%) sysselsatta av befolkningen 16–64 år.

Relativa frånvarotalet anger andelen (%) frånvarande av antalet sysselsatta.

Arbetslösa

I gruppen *arbetslösa* ingår:

- 1) personer som under referensveckan inte var sysselsatta men **ville** och **kunde** arbeta och även **sökt** arbete (skulle ha sökt arbete men var tillfälligt förhindrade att söka) under de senaste fyra veckorna (inklusive referensveckan)
- 2) personer som avvaktade nytt arbete med början inom fyra veckor.

I vårt svenska arbetslöshetsbegrepp ingår inte heltidsstuderande som sökt arbete.

Relativa arbetslöshetsstalet anger andelen (%) arbetslösa personer av antalet personer i arbetskraften.

I arbetskraften

Personer *i arbetskraften* är personer som antingen är sysselsatta eller arbetslösa.

Relativa arbetskraftstalet anger andelen (%) personer i arbetskraften av befolkningen 16-64 år.

Ej i arbetskraften

Personer som varken är sysselsatta eller arbetslösa tillhör gruppen *ej i arbetskraften*. Gruppen omfattar bl.a. personer som inte är sysselsatta och är studerande, pensionärer, hemarbetande eller värnpliktiga. Till gruppen räknas också personer i vissa arbetsmarknadspolitiska program t.ex. arbetspraktik och arbetsmarknadsutbildning.

Latent arbetsökande omfattar personer *ej i arbetskraften* som önskat och kunnat arbeta referensveckan, men som ej sökt arbete, samt heltidsstuderande som sökt arbete. Sådana studerande definieras dock enligt ILO:s internationella rekommendationer som arbetslösa.

Näringsgren

Kodningen är anpassad till Standard för svensk näringsgrensindelning (SNI) och har som bas EU:s näringsgrensstandard NACE (Nomenclature Generale des Activités Economiques dans les Communautés Européennes). Versionen SNI92 infördes i AKU 1995 och skattningarna 1987-1994 är justerade med hänsyn tagen till den. Den första januari 2003 trädde en reviderad standard, SNI 2002, i kraft. I AKU används denna standard fr.o.m. publiceringen AKU april. Det är redovisningen av utbildningsväsendet (SNI 80) och vård och omsorg (SNI 85) som påverkas och det medför bristande jämförbarhet med tidigare publicerade data.

Näringsgren bestäms för personer i arbetskraften med utgångspunkt från det enskilda företagets huvudsakliga verksamhet vid det arbetsställe där urvalspersonen är – eller senast varit - sysselsatt.

Sektor (anställda)

Vid klassificeringen av de anställda efter sektortillhörighet (statlig, kommunal, privat) tillämpar AKU fr.o.m. januari 2001 en harmoniserad sektorredovisning utifrån standarden för institutionell sektorindelning 2000. Klassificering görs utifrån företagets sektortillhörighet.

Yrke

Yrke kodas fr.o.m. 1997 enligt Standard för svensk yrkesklassificering (SSYK), dvs. den svenska versionen av den i EU gällande klassificeringen av yrken, ISCO 88 COM.

Socioekonomisk indelning (SEI)

Anställda kodas med utgångspunkt från yrke som arbetare respektive tjänstemän enligt SCB:s standard för Socioekonomisk indelning (SEI).

Utbildning

Uppgifter om utbildning hämtas från SCB:s register Befolkningens utbildning, där utbildningarna är klassificerade enligt Svensk utbildningsnomenklatur (SUN). Fr.o.m. år 2001 används standarden SUN 2000 som beskrivs närmare i MIS 2000:1.

Med säsongrensade data avses:

data där variationer som är normala för säsongen har rensats bort.

Så görs statistiken

AKU är en månatlig urvalsundersökning med 21 000 personer i urvalet varje månad. Mellan 1996 och 2000 var urvalsstorleken 17 000 men utökades successivt under 2001. Som urvalsram används registret över totalbefolkningen (RTB). Tre separata urval används; ett för varje månad i kvartalet. Vart och ett av urvalen förnyas (roteras) med en åttondel mellan två på varandra efterföljande undersökningstillfällen. Det innebär att varje urvalsperson intervjuas sammanlagt åtta gånger under en tvåårsperiod. Urvalet räknas upp till befolkningstotaler. Datainsamlingen sker huvudsakligen genom datorstödda standardiserade telefonintervjuer. Kodning av näringsgren och sektor sker manuellt främst med hjälp av SCB:s Företagsdatabas (FDB). Vid klassificering av yrke och socioekonomisk gruppering används både maskinell- och manuell kodning.

Från år 2003 är mätinstrumentet modifierat för att i största möjliga utsträckning motsvara EU:s krav på variabelinnehåll, och från år 2005 planeras att användas en fullständigt EU-anpassad AKU-blankett (integrerad) med hänsyn även tagen till kraven på frågornas inbördes ordning.

Statistikens tillförlitlighet

De presenterade AKU-resultaten är **skattningar** behäftade med en viss osäkerhet på grund av olika felkällor som urvalsfel, bortfallsfel och mätfel. Felen kan vara slumpmässiga eller systematiska. De senare påverkar resultaten i en viss riktning.

Den **slumpmässiga osäkerheten** beroende på bl.a. urvalsfel och slumpmässiga mätfel kan uttryckas i form av **konfidensintervall** som beräknas med hjälp av skattningens **standardavvikelse**. I sammanfattningen och i SM-tabell 1 anges uppgifterna med osäkerhetstal i form av 95-procentiga konfidensintervall. Genom att beräkna konfidensintervall kan man få en uppfattning om hur stora skillnader mellan exempelvis närliggande månad och år som kan förklaras av slumpmässiga fel.

De **systematiska felens storlek** kan anges först efter särskilda kvalitetsstudier. Ett studium av de olika felkällorna i AKU har visat att bortfallet och mätfelen är de felkällor som i första hand orsakar systematiska fel.

Genom användande av hjälpinformation (från 1993) vid skattningsförfarandet har bortfallsfelet reducerats betydligt jämfört med tidigare skattningsförfarande. Bortfallsfelet uppskattas numera medföra att antalet sysselsatta överskattas med cirka en procent och att antalet arbetslösa underskattas med cirka tre procent. En mätfelsstudie 1994/1995 visar att bruttotofelet (dvs. felaktigt medtagna och felaktigt uteslutna enheter) för arbetskraftsstatus (sysselsatta, arbetslösa, ej i arbetskraften) uppgår till 3 procent och för variabeln anknätningsgrad (fast-, lös-, utan anknätning) till 5 procent.

Ramtäckning: En viss övertäckning föreligger i AKU beroende på att en del personer, som är födda utomlands, lämnar Sverige utan att anmäla det till svenska myndigheter. Studier visar att övertäckningen är koncentrerad till utomnordiska invandrare och är av storleksordningen 25 000 – 50 000 personer.

Exempel på användning av osäkerhetstal

Antalet **sysselsatta** under juli 2003 var 4 391 000 ($\pm 30 000$) enligt tabell 1. *Det innebär att det sanna värdet med 95 procents säkerhet ligger i intervallet 4 361 000 – 4 421 000 om andra fel än slumpfelet är försumbara.*

Av tabell 5 framgår att antalet i **arbetskraften** under juli 2003 var 4 622 000 och under juli ett år tidigare 4 593 000. Osäkerhetstalet för förändringen på ett års sikt är 35 000, vilket innebär att förändringen mellan de två tidpunkterna

skall vara minst 35 000 för att förändringen skall vara statistiskt säkerställd. *Eftersom förändringen mellan juli 2002 och juli 2003 av antalet personer i arbetskraften är mindre än osäkerhetstalet är förändringen ej statistiskt säkerställd.*

Bra att veta

Annan statistik

Uppgifter om sysselsättningen redovisas, förutom i AKU, även i andra undersökningar som registerbaserad arbetsmarknadsstatistik (RAMS), företagsbaserad sysselsättningsstatistik samt undersökningen av levnadsförhållanden (ULF). Dessa är dock inte jämförbara med AKU, huvudsakligen beroende på skillnader i undersökningsmetod, definitioner och mätpunkt.

AMS redovisar varje månad uppgifter om antal personer, som är registrerade vid arbetsförmedlingarna och kan ta ett arbete direkt (antalet arbetssökande). Denna statistik är ett bra komplement till AKU t.ex. genom månadsvis redovisning av arbetssökande på regional nivå.

Mer information om statistiken och dess kvalitet ges i en särskild [Beskrivning av statistiken](#) på SCB:s webbplats, www.scb.se.

In English

Summary

The Swedish Labour Force Survey is conducted monthly by Statistics Sweden (SCB). The survey is based on interviews with about 21 000 persons each month. Quarterly estimates are calculated as mean values of the three months in a quarter. In the same way annual estimates are calculated as mean values of the monthly estimates. Essentially, concepts and definitions follow the guidelines of the International Labour Office (ILO). The classifications of industry and occupation correspond to the NACE (Nomenclature Generale des Activités Economiques dans le Communautés Européennes) and the ISCO 88 COM systems respectively. The survey results regularly published refer to the population 16-64 years of age. Standard errors are given for some of the estimates that are presented in the tables.

Unemployment 5.0 percent

According to seasonally adjusted data the number of unemployed is unchanged between June and July 2003. Anyhow, compared to July 2002, unemployment has increased and amounted to 231 000 persons or 5.0 percent of the labour force. This is an increase by 32 000 persons or 0.7 percentage points. The number of persons being long term unemployed, that is persons who have been unemployed longer than six months, has increased compared to July 2002.

According to seasonally adjusted data the number of employed stays at the same level in July as in June. The number of employed persons in July was 4 391 000 ($\pm 30\ 000$) compared to 4 394 000 in July 2002. The difference falls within the statistical margins of error.

The number of employed in the manufacturing industry has decreased by 28 000 and was 747 000 ($\pm 19\ 000$) in July this year. In July, like in June 2003, a lower number of young persons 16-24 years of age were employed compared to the corresponding periods last year. The average number of hours worked per week in July this year was 79.8 (± 1.7), from which employees accounted for 67.8 (± 1.5) million hours. Taking differences in holiday days into account this implies a decrease in hours worked by about 2.7 percent compared to July 2002.

List of terms

Arbetslösa	unemployed
Anställda	employee
Arbetstimmar	hours worked
Båda könen	both sexes
Därav	of which
Ej i arbetskraften	not in the labour force
Fast anställd	permanently employed
Frånvarande från arbetet	persons absent from work
Företagare	employers, self-employed

I arbetskraften	in the labour force
I arbete	at work
Kvinnor	women
Latent arbetssökande	potentially looking for a job
Medelarbetstid	average hours worked
Medhjälpande familjemedlem	unpaid family worker
Mer än vanligt	more than usual
Månad/månadsvis	month/monthly
Män	men
Näringsgren	branch of industry
Offentlig sektor	public sector of employment
Osäkerhetstal	measure of uncertainty
Privat sektor	private sector of employment
Relativt arbetskraftstal	labour force rate / activity rate
Relativt arbetslöshetstal	unemployment rate
Relativt frånvarotal	absence ratio
Sektortillhörighet	sector of employment
Sysselsatta	employed
Sysselsättningsintensitet	employment rate
Säsongrens. o utjämnade värden	seasonally adj.and smoothed figures
Tidigare arbetskraftstillhörighet	previous labour force status
Tidsbegränsat anställd	temporarily employed
Undersysselsatta	underemployed
Ursprungliga värden	original figures
Övertid/mertid	overtime
Ålder	age